



ЈАВНО ПРЕДУЗЕЋЕ ЗА ВОДОСНАБДЕВАЊЕ И КАНАЛИЗАЦИЈУ ВОДОВОД ВЛАДИЧИН ХАН, ВЛАДИКЕ
ПАЈСИЈА ББ

**СЕПАРАТ О УСЛОВИМА ЗА ПРИКЉУЧЕЊЕ НА ВОДОВДНУ И
КАНАЛИЗАЦИОНУ МРЕЖУ**

Нацрт

Октобар, 2025 год.

УВОД

Сепарат о техничким условима изградње јесте документ који доноси ималац јавних овлашћења у оквиру своје надлежности када плански документ не садржи услове, односно податке за израду техничке документације, а нарочито капацитете и место прикључења на комуналну и другу инфраструктуру према класама објеката и деловима подручја за које се односи.

Овај сепарат утврђује и разрађује услове за пројектовање и прикључење на јавну комуналну инфраструктуру која је у ингеренцији ЈП "Водовод" Владичин Хан. ЈП "Водовод" Владичин Хан је ималац јавних овлашћења у области издавања услова пројектовања и прикључења на јавну водоводу и канализациону мрежу, на територији општине Владичин Хан на основу Одлуке о водоводу и канализацији општине Владичин Хан („Сл.гласник града Врања“ бр. 6/21)

Сепарат се израђује у складу са: Законом о планирању и изградњи ("Службени гласник РС", бр. 72/2009, 81/2009- испр, 64/2010 одлука УС, 24/2011, 121/2012, 42/2013-одлука УС, 50/2013- одлука УС, 98/2013, 132/2014, 145/2014, 83/2018, 31/2019, 37/2019- и др. закон, 9/2020, 52/2021 и 62/2023), Уредбом о локацијским условима "Службени гласник РС", број 115/2020), Законом о комуналним делатностима ("Службени гласник РС", бр. 88/2012, 104/2016 и 95/2018), Законом о водама ("Службени гласник РС", бр. 30/2010, 93/2012, 101/2016, 95/2018 и 95/2018 и др.закон), припадајућим подзаконским актима Правилником о хигијенској исправности воде за пиће ("Службени гласник СРЈ", бр. 42/98 и 44/99 и "Службени гласник РС" бр.28/2019), Наведеном Одлуком о јавном водоводу и канализацији општине Владичин Хан и у складу са правилима струке.

Сепарат о техничким условима за израду техничке документације односи се на све категорије објеката (А, Б, В и Г).

ОПШТИНА ВАЛАДИЧИН ХАН - општи подаци

Општина Владичин Хан је општина на југу Србије, простире се на јужном излазу из Грделичке клисуре, на северним обронцима Врањске котлине, а на ушћу Врле и Калиманке у Јужну Мораву. Административно припада Пчињском округу чије је седиште у Врању. Административно је подељена на 51 месну заједницу. Највећа река је Јужна Морава, у коју се уливају Врла, Топило, Дулан и Калиманка. Општинско седиште Владичин Хан има око 7500 хиљада становника и лежи на надморској висини од 328 метара.



Слика 1. Положај општине Владичин Хан

У општини Владичин Хан има једно градско насеље - Владичин Хан и 50 сеоских насеља.

Водоснабдевање градског водовода се врши из Власинског језера (довод воде за ХЕ "Врла 4"), преко постројења за прераду воде "Полом", инсталисаног капацитета 125 л/с, чији тренутни оптимални капацитет и износи 125 л/с. Код овог система постоји проблем јер се вода која се користи за снабдевање града узима из хидроенергетског система, те у периоду ремонта хидроцентрале у трајању око месец дана годишње град остаје без воде. У том случају користе се алтернативни бунари из изворишта "Сува Морава", у приобаљу Јужне Мораве чији капацитети не задовољавају у потпуности потребе града. Радни капацитет црпне станице "Сува Морава" којом се у дистрибуциони систем потискује вода из изворишта "Сува Морава" износи око 50 – 60 л/с.

По расположивим подацима са ,из постојећег водоводног система снабдева се око 15.500 становника.

Постојећи главни објекти у водоводном систему Владичин Хан су:

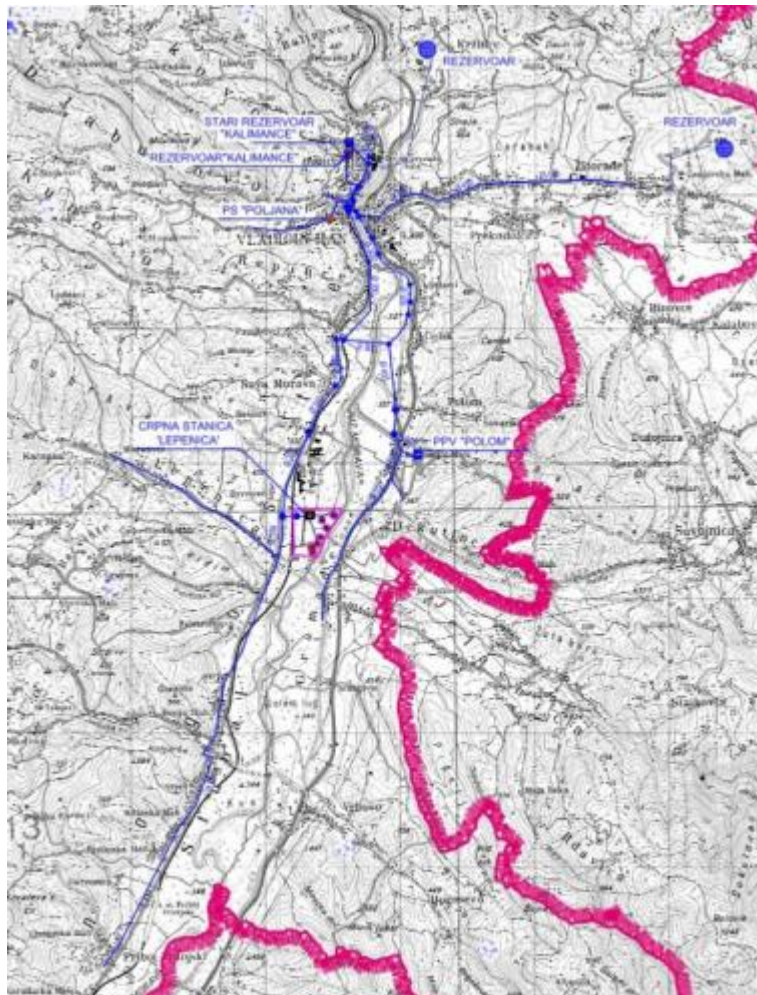
Постројење за припрему питке воде „Полом“ у коме се прерађује сирова вода из система ХЕ „Врла“. Захваћена вода се из затварачнице ХЕ Врла доводи челичним цевоводом Ø300 до прекидне коморе испред постројења а онда до шахта где је смештен мерач протока сирове воде.

Технолошки поступак у садашњим условима рада постројења укључује фазу аерације, коагулације, флокулације, филтрације на пешчаним филтрима и дезинфекције. У саставу постројења је резервоар питке воде од 400 м³ (170 м³ нехлорисане и 230 м³ хлорисане воде). (Кота дна резервоара је око 414 мнм).

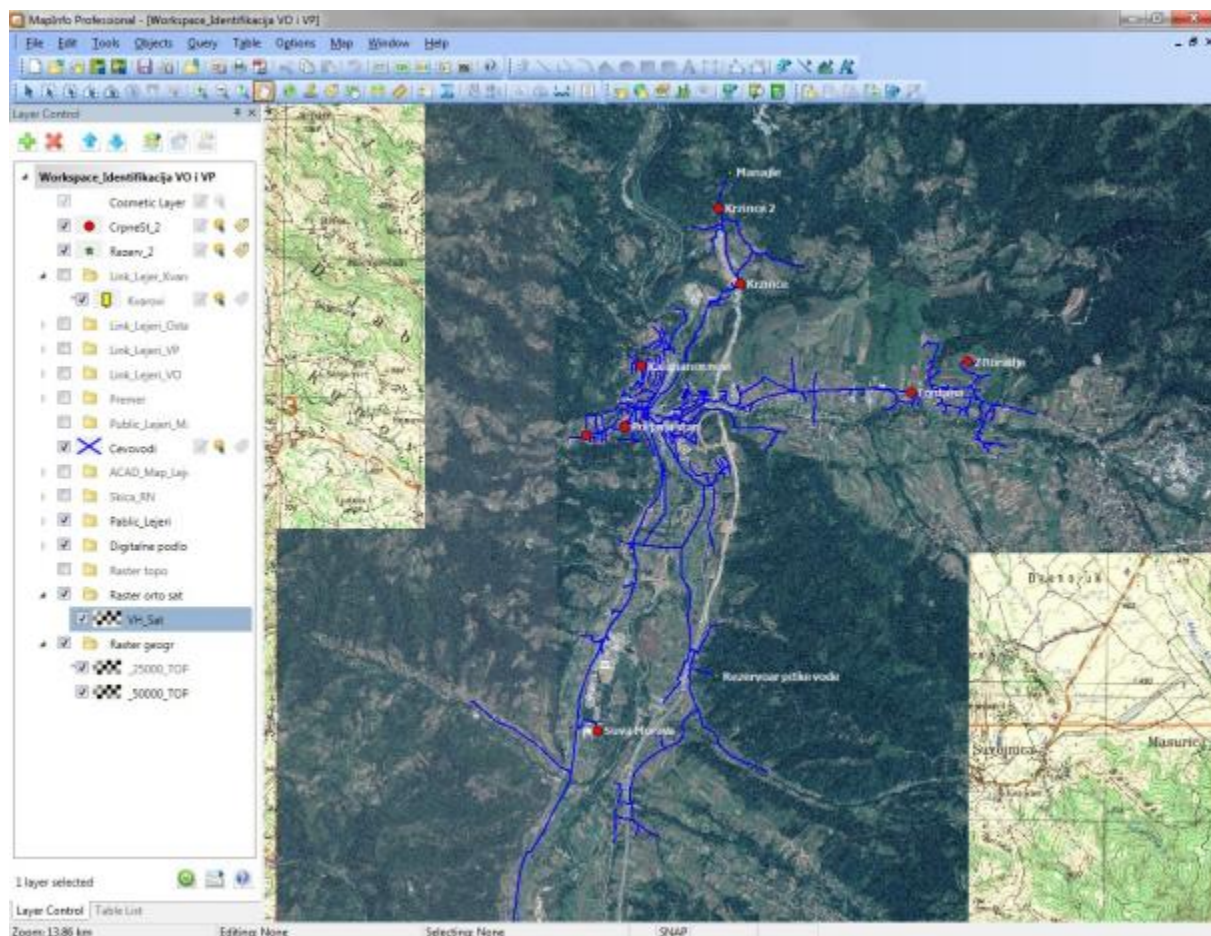
Инсталисани капацитет постројења је 125 л/с. Пречишћена хлорисана воде се из резервоара хлорисане воде одводи гравитационо према потрошачима и до градског дистрибуционог контрарезервоара „Калиманце“.

1. **Резервоар питке воде у саставу постројења од 400 м³**
2. **Главни резервоар „Калиманце“ запремине од 1000 м³** на коти 400 мнв
3. **Стари резервоар „Калиманце“** - запремине 400 м³ на коти 405 мнв. (није у функцији)
4. **Резервоар Кржинце 1** запремине 50 м³ на коти 387 мнм.
5. **Пумпна станица „Сува Морава“** са пумпама инсталисане снаге 90 kW и црпилишта запремине до 30 м³. Кота дна резервоара је 333 мнв. Капацитет изворишта је 55 л/с. Вода из седам експлоатационих бунара пумпама долази до сабирног бунара а одатле пумпама одводи до потрошача. Ово извориште се користи само у време ремонта ХЕ Врла, односно 30-так дана у току године.
6. **Препумпна станица „Пољана 1“** са резервоаром од 50 м³.
7. **Препумпна станица „Пољана“ 2** са резервоаром од 3 м³ на коти око 408 мнв.

8. **Препумпна станица Житорађе** са резервоаром од 3 м³. Ова препумпна станица служи за снабдевање насеља Житорађе и повезана је са резервоаром у том селу, чији је капацитет 150 м³.
9. **Препумпна станица Прибој** са резервоаром од 3 м³. Постројење се састоји од две пумпе типа СТВ20 12/110. Ова препумпна станица служи за снабдевање насеља Мазараћ и повезана је са резервоаром у том селу, чији је капацитет 50 м³.



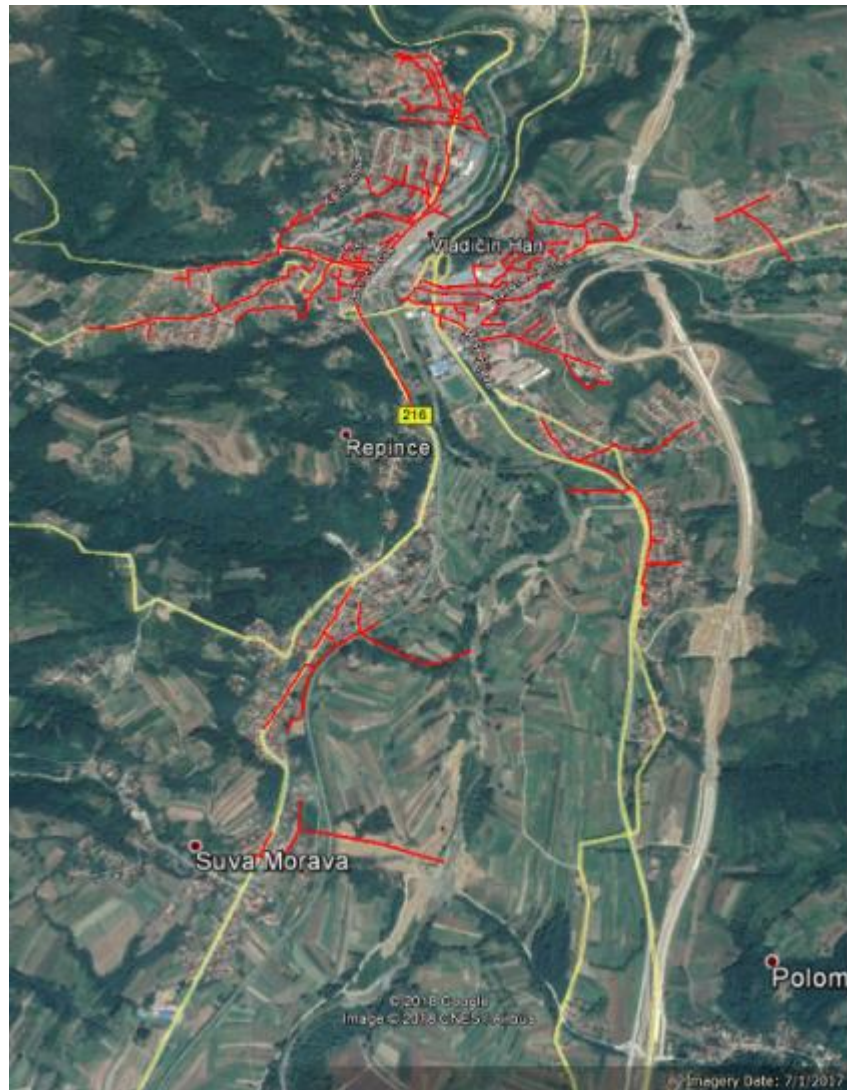
Слика 2. Водоводна мрежа главни водови



Слика 3. Водоводна мрежа главни водови и прикључни водови

На територији урбаног дела општине Владичин Хан регистровано је укупно 92.230 метара цевовода са пречницима од DN32мм до DN500м.

Потпуно организовани систем за евакуацију одпадних и палих вода постоји само у граду Владичином Хану. Постојећа канализација је решена по сепарационом систему. Без обзира на то, све отпадне и атмосферске воде се испуштају у Јужну Мораву и то у самом насељу.



Слика 4. Канализациона мрежа

На територији урбаног дела општине Владичин Хан регистровано је укупно 24.378 метара цевовода са пречницима од 150mm до 400mm. Атмосферска канализација је у надлежности Јавног предузећа за комунално уређење Владичин Хан.

УСЛОВИ ЗА ПАРАЛЕЛНО ВОЂЕЊЕ И УКРШТАЊЕ ПОДЗЕМНИХ ИНСТАЛАЦИЈА СА ИНСТАЛАЦИЈАМА ВОДОВОДА И КАНАЛИЗАЦИЈЕ

Приликом пројектовања и изградње подземних инсталација са инсталацијама водовода, канализације отпадних вода и атмосферске канализације, потребно је придржавати се следећих услова:

1. Хоризонтално одстојање код паралелног вођења инсталација са главним доводом воде (магистрални и примарни цевоводи) и главним колекторима канализације, минимално хоризонтално одстојање мора бити 2,5 м од спољашње бочне ивице цеви;
2. Код паралелног вођења инсталација са инсталацијама разводне водоводне мреже, минимално хоризонтално одстојање мора бити 0,5 м;
3. Вертикално одстојање између јавног водовода, канализације отпадних вода, зацевљење атмосферске канализације и остале инсталације при укрштању не сме бити мањи од 0,5 м;
4. Укрштање остале инсталације са отвореним атмосферским каналима се врши на начин да се остала инсталација поставља у заштитну цев испод коте дна канала, тако да минимални надслој изнад заштитне цеви износи 0,5м;
5. Полагање остале инсталације изнад јавног водовода, канализације отпадних вода и зацевљене атмосферске канализације, изузев укрштања, је забрањено. При укрштању поставити инсталације у заштитну цев. Укрштање по могућности вршити под правим углом, а никако под углом мањим од 60°;
6. Пројектант је дужан да предвиди хоризонтално или вертикално измештање јавног водовода, придржавајући се датих услова за размак између инсталација датих у тачкама 2. и 3. уколико изградњу остале инсталације на траси ометају изграђени водови градског водовода;
7. У случају описаном у тачки 6. трошкове измештања и трошкове надзора током извођења плаћа инвеститор, уз претходно прибављање сагласности ЈП "Водовод "Владичин Хан";
8. Не може се вршити измештање инсталација атмосферске и фекалне канализације, као ни главних довода воде (магистралних цевовода); При паралелном вођењу или укрштању, уколико се трасе осталих инсталација и инсталација водовода и канализације приближе минималним растојањима из тачака 1. до 3., ископ вршити искључиво ручно како би се избегло оштећење постојећих инсталација;

9. Уколико део јавног водовода, канализације отпадних вода и канализације атмосферских вода, као и припадајућих прикључака није геодетски снимљен и картиран, потребно је пре копања рова извршити раскопавање тј. „шлицовање“ терена на предвиђеној траси. У случају извођења радова у близини, или изнад водоводне инсталације, исту је потребно пре почетка радова ручно откопати како би се у наставку радова избегло оштећења водоводних цеви;

10. Услови из тачака 1. – 10. важе за трасу инсталације која се гради, када се укрштају и са прикључним водовима водовода, канализације отпадних вода и атмосферске канализације за домаћинства, установе или за индустријске објекте;

11. Уколико при извођењу радова дође до оштећења водоводне или канализационе мреже, инвеститор је у обавези да сноси трошкове поправке оштећених водова и губитка воде услед растура;

12. Уколико се при извођењу радова наиђе на инсталације водовода и канализације који нису евидентирани у катастру подземних инсталација, извођач радова је у обавези да исто пријави техничкој служби ЈП “Водовод “ Владичин Хан како би на терену извршила увид у постојећу инсталацију и решила настали проблем;

13. Почетак радова пријавити техничкој служби ЈП “Водовод “ Владичин Хан и уговорити термин за обележавање инсталација на терену;

14. Пројектно техничка документација и локацијски услови морају бити у свему усклађени са напред наведеним условима.

УСЛОВИ ЗА ПРИКЉУЧЕЊЕ НА ЈАВНИ ВОДОВОД

Приликом пројектовања и изградње прикључака на јавни водовод потребно је придржавати се следећих услова:

1. Прикључак почиње од споја са јавним водоводом (уличном водоводном мрежом), а завршава се у шахту за водомер (водомерном склоништу) са одговарајућим вентилом испред водомера;
2. Иза првог пропусног вентила поставља се водомер одговарајућег профила и затим пропусни вентил са испустом (за прикључке до пречника водомера 6/4“);
3. Прикључни вод (водоводни прикључак) између јавног водовода и водомерног шахта изводи се најкраћим путем– управно на осу улице–пута;
4. Прикључни вод испод коловоза мора бити у заштитној цеви одговарајућих димензија;

5. Цев и материјал водоводног прикључка морају да задовољавају притисак од најмање 10 бара (ПН10);
6. Димензије прикључног вода се одређују хидрауличким прорачуном (који је саставни део пројектно–техничке документације странке, инвеститора) у зависности од предвиђене потрошње. Минимални профил прикључка за домаћинство је 1/2 “а максимални 3/4”. Димензије водомера морају да одговарају прикључном воду;
7. Најмања дубина прикључног вода мора бити 0,8 m од површине терена до ценовода;
8. Положени прикључни вод мора имати заштитни слој песка дебљине 10cm испод и 10 cm изнад положене цеви;
9. Водомер мора бити монтиран тако да буде лако приступачан за чишћење, одржавање и читавање. Водомери у водомерним склоништима (шахтама) морају се монтирати на најмањој дубини од 80 cm, мерено од поклопца шахта. Положај водомера је увек хоризонталан;
10. За мерење потрошње воде могу се монтирати искључиво водомери које одреди ЈП “Водовод“ Владичин Хан јер их исти и одржава;
11. Изградњу прикључног вода, тј.монтажу водоводног прикључка и уградњу водомера врши искључиво ЈП “Водовод “ Владичин Хан;
12. Водомерни шахт се поставља на удаљеност 1 до 2 m иза регулационе линије;
13. Водомерни шахт индивидуалног кућног прикључка мора бити минималних димензија 1,0 m x 1,0 m и дубине 1,2 m да би се омогућило несметано монтирање и одржавање водомера;
14. Водомерни шахт може бити зидан од опеке, са зидовима од бетона или типски шахт од бетона или полимерних материјала;
15. Горња плоча шахта мора бити од армираног бетона са адекватним уливеним рамом поклопца. Јачина армирања зависи од услова оптерећења;
16. Поклопац водомерног шахта може бити типски ливени или гвоздени тежине до 30kg, или пречника 60 cm или од челичног лима квадратног пресека димензија 60x60cm;
17. Дно водомерног шахта не мора се бетонирати, може се насипати шљунком или ризлом. Уколико се дно шахта бетонира мора се оставити отвор у поду за одцеђивање;

18. Прикључни вод је потребно обележити, приликом извођења, плавом упозоравајућом детектибилном траком, која се полаже на 30 до 50 цм изнад водоводне цеви;

19. Сви трошкови прибављања потребних услова, сагласности, пројектно техничке документације, као и изградње прикључка падају на терет будућег корисника, инвеститора;

20. Одржавање кућне водоводне инсталације, укључујући и водомер, пада на терет корисника;

21. Током нормалног водоснабдевања притисак у водоводној мрежи креће се у распону од 2,5–6,0 бара, у зависности од карактеристике водоводне мреже на одређеној локацији, док се водоводне инсталације пројектују и изводе за притисак од 10 бара. У делу водоводне мреже где није могуће смањење притиска из техничких услова, обавеза је потрошача уградња регулатора притиска иза водомера за корекцију притиска на вредност 2,5-6,0 бара. За објекте који се налазе у близини резервоара или су на већој надморској висини, где није могуће обезбедити минимални притисак од 1,5 бара, странка може уградити о свом трошку уређај за повишење притиска уз сагласност и техничке услове ЈП-а.

УСЛОВИ ЗА ПРИКЉУЧЕЊЕ НА ЈАВНУ КАНАЛИЗАЦИЈУ ОТПАДНИХ ВОДА

Приликом пројектовања и изградње прикључака на јавну фекалну канализацију потребно је придржавати се следећих услова:

1. Канализациони кућни прикључак изводи се тако што се инсталације кућне канализације непосредно спајају са фекалном канализационом мрежом у најближем ревизионом окну уличне канализације.
2. Прикључак почиње од шахта уличне канализације а завршава се у ревизионом (прикључном канализационом) шахту иза регулационе линије корисника;
3. Постављање прикључног вода (прикључка) извести са минималним падом од 1-2 % .
4. Прикључни вод испод коловоза мора бити изграђен од пластичних цеви одговарајуће крутости (СН) или у одговарајућој заштитној цеви;
5. Профил прикључне цеви одредити на основу хидрауличног прорачуна из пројектно техничке документације. Минимални пречник прикључне цеви је Ø 110mm;

6. Цеви се постављају у слоју песка минималне дебљине 10 cm, изнад и поред цеви;

7. Дубина укопавања мора бити таква да обезбеђује заштиту од смрзавања и лома услед саобраћајног оптерећења, као и да се прилагоди већ постојећим инсталацијама;

8. Ревизиони шахт мора да буде минималних димензија: пречника 80 cm или 80x80 cm и са горњим нивоом да се не дозволи уливање површинских вода. Ревизиони шахт може бити зидан од опеке, бетонски или типски шахт. Поклопац ревизионог шахта мора бити прилагођен очекиваном саобраћајном оптерећењу, пречника 50 cm или квадратног облика 50x50 cm;

15. Ревизиони шахт се поставља одмах ила регулационе линије а највише до 3 m удаљености. Растојање од прикључног шахта на улици до ревизионог шахта не сме бити дужа од 40 m због одржавања;

Садржај отпадних вода мора да буде усклађен са Одлуком о јавном водоводу и канализацији општине Владичин Хан („Сл.гласник града Врања“ бр. 6/21) као и да задовољи Правилнике о техничким и санитарним условима за упуштање отпадних вода у јавну канализацију и друге законске прописе који регулишу ову материју;

16. У случају да се количине потрошене воде због технолошког процеса не испуштају у градску канализацију, или инвеститор користи додатне количине воде (сопствене бунаре), на прикључном воду канализације се уграђују мерачи протока отпадне воде;

17. Забрањено је јавну канализацију отпадних вода користити за одвођење атмосферских вода са сливних површина (кровова, дворишних стаза и сл.) и испуштање садржаја из септичких јама;

18. У колико не постоји могућност прикључења објекта на јавну канализациону мрежу, потребно је изградити водонепропусну септичку јаму у складу са потребама објекта;

19. Сви трошкови прибављања потребних услова, сагласности, пројектно техничке документације и изградње прикључака падају на терет инвеститора.

20. Странка, инвеститор се може обратити за услове за пројектовање и прикључење на јавну канализацију у случају да не постоји могућност гравитационог одлива а где се за одвод воде може искористити одговарајућа фекална електрична пумпа;

16. Одржавање ревизионе шахте, септичке јаме и кућне инсталације канализације је обавеза инвеститора

Прикључење на јавну водоводну и канализациону мрежу

Странка (инвеститор), који жели да прикључи свој постојећи или планирани објекат на јавну водоводну или канализациону мрежу треба да се обрати ЈП “Водовод“ за издавање услова-сагласности за прикључење на основу приложене пројектотехничке документације, локације објекту и праву власништва.

Странка се приликом процеса изградње новог објекта, захтевом за услове за пројектовање и прикључење, може информисати о могућностима самог повезивања објекта на јавну водоводну и канализациону мрежу путем Обједињене процедуре.

По добијању грађевинске дозволе, односно решења о извођењу радова, уз све испуњене захтеве и услове, странка (инвеститор) може се обратити за извођење привременог прикључка.

Ако се локацијски услови издају по захтеву за који надлежни орган утврди да није у складу са важећим планским документом, односно сепаратом, ти услови морају да садрже све забране и ограничења и констатацију да није могуће издати одобрење за градњу у складу са поднетим захтевом.

Услови садржани у планском документу, односно прибављени из сепарата или прибављени од имаоца јавног овлашћења, имају исту правну снагу и обавезујући су за све учеснике у поступку.

Ако плански документ, односно сепарат, не садржи могућности, ограничења и услове за изградњу објекта, односно све услове за прикључење на инфраструктуру, надлежни орган те услове прибавља по службеној дужности, а о трошку подносиоца захтева уз надокнаду стварних трошкова.

Прикључење новог корисника на јавну водоводну и канализациону мрежу

Прикључак на јавну водоводну мрежу може бити трајни или привремени, што је и дефинисано Одлуком о јавном водоводу и канализацији . Индивидуални кућни водоводни прикључак се издаје за грађевински објекат до пречника ДН20 мм , док се за стамбени објекат са више стамбених јединица или за пословни објекат може издати водоводни прикључак до максималног пречника који дозвољавају технички услови изграђене мреже.

Водоводни прикључак се издаје уколико водоводна мрежа пролази непосредно поред парцеле подносиоца захтева, странке (инвеститора). Уколико се водоводна мрежа налази даље , потребно је извршити доградњу водоводне мреже са израдом целокупне пројектне документације, прибављања решења за извођење радова и потребних услова јавних предузећа. Сви трошкови доградње водоводне или канализационе мреже трошак су странке (инвеститора).

У посебним случајевима ЈП може дозволити изградњу водоводног прикључака, уколико сматра да исти неће угрозити постојеће потрошаче и да нема потребе за проширење мреже.

Канализациони прикључак се изводи одговарајућом ПВЦ цеви најмањег пречника Ø110 мм, док се за стамбени објекат са више стамбених јединица или за пословни објекат може издати одговарајући канализациони прикључак и већег пречника, а у зависности од техничких услова изграђене мреже.

Канализациони прикључак се изводи управно, из парцеле која се прикључује, на уличну канализациону мрежу. Уколико испред парцеле не постоји изграђена канализациона линија, иста се мора доградити под истим условима као водоводна мрежа.

Накнаде и трошкови, за издавање нових водоводних и канализационих прикључака, услова и сагласности дати су у важећем Ценовнику осталих услуга ЈП "Водовод" Владичин Хан .

Монтажне радове на извођењу водоводних и канализационих прикључака изводи ЈП "Водовод" Владичин Хан . Водоводни материјал обезбеђује такође ЈП, осим ако у договору са ЈП, странка (инвеститор) прибави материјал одговарајућег квалитета и техничких карактеристика са потребним атестима и извештајима о испитивању (квалитет и технички опис материјала какав ЈП набавља). Одржавање водоводног прикључка од споја са уличном цеви до водомера у водоменом склоништу, обавеза је ЈП-а.

Земљане радове, за извођење прикључка, може извести странка (инвеститор) уз поштовање свих издатих услова и сагласности за извођење радова.

Издавање нових прикључака започиње подношењем захтева, лично или преко пуномоћника, на адреси ЈП-а у улици Владике Пајсија бб Владичин Хан , са достављањем следеће документације:

- Лист непокретности и копија плана за предметну парцелу на којој се налази објекат, не старија од 6 месеци од датума подношења захтева,
- Важећу грађевинску (за издавање привременог прикључка) или употребну дозволу за постојећи објекат, односно документ да је објекат израђен пре доношења прописа о изградњи или решење о легализацији или озакоњењу
- Доказ о праву својине, односно коришћења земљишта на коме се објекат налази или гради, као и сагласности свих власника парцела кроз које је потребно проћи ради извођења самог прикључка,
- Одобрења и услове за раскопавање јавне површине које издају овлашћена јавна предузећа и органи општинске управе,
- Очитану личну карту подносиоца захтева за нов прикључак (индивидуални кућни прикључак),
- Копију извода из Агенције за привредне регистре (АПР-а) (за случај подносиоца захтева за правно лице),
- Копију друге документације релевантне за издавање прикључка,

По изласку техничког лица ЈП-а на терен и издавања начелне сагласности за прикључење, израђује се и скица раскопавања површине за коју је потребно обезбедити сагласност власника или управљача.

Након добијања свих потребних сагласности и дозвола, плаћања свих потребних трошкова за извођење прикључка, извођења припремних земљаних радова, ЈП ће кренути и са извођењем самог прикључка.

Уколико постоје одређена ограничења или упозорења за коришћење истог, иста ће бити писмено наведена у Сагласности или Предмеру и предрачуну радова које сачињава ЈП а преузима странка (инвеститор).

Сви трошкови извођења прикључка, прибављања потребних услова, сагласности, дозвола за рад, падају на терет странци (инвеститору), односно новом кориснику.

Нови корисник (потрошач) се треба информисати о свим обавезама и одговорностима описаним у „Одлуци о јавном водоводу и канализацији“ која се може погледати или скинути са сајта ЈП-а: <http://www.vodovodhan.rs/>

За све ситуације које нису обрађене овим Сепаратом, ЈП “Водовод“ Владичин Хан ће издати детаљније техничке услове, по писменом захтеву странке, инвеститора.

ЈП“ Водовод „Владичин Хан
Број : 3341/25
Датум: 27.10.2025 год

ЈП “ ВОДОВОД” Владичин Хан
Весна Стојковић дипл.инг
